



MFR

CULTIVONS LES RÉUSSITES

— Formation par alternance —

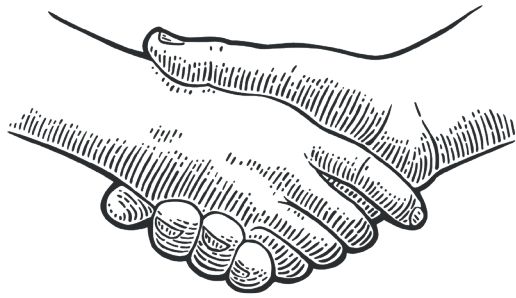
CATALOGUE DE FORMATION CONTINUE

Prendre soin - Accompagner - Animer



Maison familiale
Rurale de **Mane**
www.mfr-mane.fr

EDITO



**LA MAISON FAMILIALE
ET RURALE DE MANE ...
EN HAUTE GARONNE,
DANS LE SUD TOULOUSAIN,
UNE MFR À L'INTERSECTION
DE PLUSIEURS TERRITOIRES
DYNAMIQUES.**

La MFR de Mane développe de l'expertise à la rencontre de l'expérience humaine et professionnelle. Elle se fixe pour mission de professionnaliser des jeunes, des adultes dans les Métiers du Service aux personnes, de l'Animation et du Développement Durable.

La gouvernance de la MFR est animée par une liberté d'entreprendre, forte et réactive, pour répondre aux besoins des territoires, aux demandes des entreprises partenaires.

Chaque Maison est une association familiale indépendante. Au plus proche des acteurs de son territoire et toujours à leur écoute, elle est en capacité de s'adapter rapidement à leurs besoins. Agilité et réactivité : voilà deux atouts indispensables pour guider les jeunes sur le chemin de la réussite.

UNE ÉQUIPE PÉDAGOGIQUE QUALIFIÉE ET EXPÉRIMENTÉE :

- Formateur/trice en psychologie
- Formateur/trice en gérontologie
- Formateur/trice en relation famille
- Formateur/trice en économie sociale et familiale
- Formateur/trice en sciences de l'éducation
- Formateur/trice en animation
- Intervenants qualifiés : psychologue DE, Infirmière DE, cadre de santé, RUIS

La MFR DE Mane dispose d'une expertise en terme de pilotage de projets innovants et d'ingénierie.

DES MÉTHODES PÉDAGOGIQUES DIVERSIFIÉES, ACTIVES ET INNOVANTES

Atelier pratique : mise en situation grâce à un studio aménagé à cet effet

Rencontre de terrains et de professionnels

UN ÉTABLISSEMENT ACCUEILLANT

La MFR de Mane a fait peau neuve entre 2018 et 2020 et dispose aujourd'hui d'un site d'accueil entièrement rénové et accessible aux personnes à mobilité réduite.

Des salles cours équipées d'ordinateurs, de vidéoprojecteurs, d'un TBI ; une salle informatique; un plateau technique, un CDI offrent des espaces de formation efficaces.

La qualité de l'accueil est notre priorité : restauration, parking, salle de pause, espaces extérieurs aménagés, parc arboré, clim.

LE SOUCI DE LA QUALITÉ

Notre association est engagée depuis 2018 dans une démarche d'amélioration continue, certifiée par les labellisations Qualiopi, Certif'Région et RSO.

Un référent Handicap est à disposition afin d'adapter le parcours de formation à chacun.e

Toutes nos prestations font l'objet d'une évaluation des besoins en début de formation et d'une mesure de la satisfaction en fin de parcours.

NOS PARTENAIRES

Tutelles : DRAAF, DREETS, DRAJES, Conseil Régional Occitanie

Communauté de Communes du territoire

Plus de 300 maîtres de stage et entreprise partenaires

18 secteurs d'activités au sein desquels vous êtes formé en alternance

90 000 jeunes et adultes en formation

430 Maisons en France et plus de 700 en partenariat dans le monde

8000 administrateurs engagés dans les associations

250000 familles et maîtres de stage ou d'apprentissage associés à la formation

MODALITÉS DE LA FORMATION

Nous proposons différentes thématiques de formation que vous pourrez découvrir via les fiches présentes dans ce catalogue et nous incluons également nos actions de formation dans «le sur mesure», c'est à dire que l'ensemble des propositions peut se décliner selon vos besoins, en terme de méthodes, de contenus et de durée.

NOTRE FONCTIONNEMENT

Formulation de votre demande par mail ou contact téléphonique

Rencontre, échanges autour d'un plan de formation, possibilité d'adaptation des contenus et durées

Conventionnement

Mise en œuvre de la formation

Evaluation de la formation

Remise d'une attestation de formation

Les plus ...

LES +

PRISE EN COMPTE DE L'ALTERNANCE

Pour les formations de deux jours possibilité d'un 3^{ème} entrecoupé d'une expérience professionnelle Sur demande formations spécifiques et adaptés pour personne en situation de handicap

Pour les formations certifiantes possibilité d'une entrée en formation par bloc de compétence.

TARIFS INDICATIFS

Ouverture de la formation :

6 personnes minimum / 15 maximum

- pour un groupe de 10 personnes : 170 euros/heure
- les frais de déplacement sont appliqués en sus pour les déplacements (préparation, ingénierie, formation) concernant les formations délocalisées ou intra-entreprise
- tarif stagiaire : 22 euros / heure
- parcours diplômants et qualifiants : devis sur demande en fonction du statut du demandeur.

**le + de la formation
continue : la mobilité !**



**L'ADDITION GAGNANTE
POUR TON AVENIR!**

Erasmus



MFR
CULTIVONS LES RÉUSSITES

CONTACTEZ-NOUS

05 61 90 50 84

SECRÉTARIAT COMPTABILITÉ :

mfr.mane@mfr.asso.fr

candy.rami@mfr.asso.fr

RÉFÉRENTS PÉDAGOGIQUES :

Nicolas GAUGUELIN

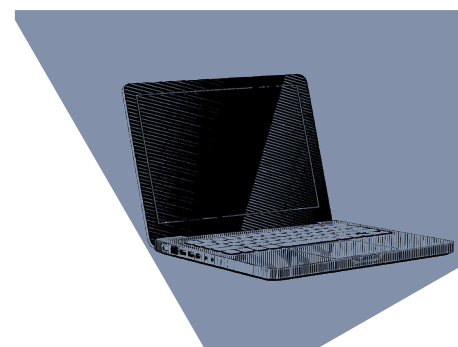
nicolas.gauguelin@mfr.asso.fr

Nathalie ROTHERA

nathalie.rothera@mfr.asso.fr

CULTIVONS LES RÉUSSITES





LES FONDAMENTAUX DE L'ACCOMPAGNEMENT

Fiche 01	Gérontologie	06
Fiche 02	Handicap	07
Fiche 03	Domicile	08
Fiche 04	Travail social	09

GESTION DES SITUATIONS COMPLEXES

Fiche 05	Comprendre les situations de refus et d'opposition	11
Fiche 06	Fin de vie et démarches palliatives et pratiques non médicamenteuse et accompagnement	12
Fiche 07	Connaitre les fondamentaux de la maladie d'Alzheimer	13
Fiche 08	Formation 3 T (3 thèmes : la maladie d'Alzheimer/le refus et l'opposition/la fin de vie et les soins palliatifs)	14

TRAVAIL D'ÉQUIPE ET COMMUNICATION PROFESSIONNELLE

Fiche 09	Connaitre et Utiliser les outils de communication professionnelle	16
Fiche 10	Promouvoir la bientraitance.....	17
Fiche 11	Formation Tuteur	18
Fiche 12	Accompagner et coordonner le projet personnalisé	19
Fiche 13	Animer et coordonner le projet personnalisé	20
Fiche 14	Accompagnement à la préparation d'un audit interne/externe	21

FORMATIONS DIPLÔMANTES ET PRÉPARATION AUX EXAMENS

Fiche 15	IHVAD titre professionnel du domicile : Intervenant Hygiène de Vie à Domicile	23
Fiche 16	BPJEPS mention animateur spécialité Animation Sociale	24
Fiche 17	DEAES Diplôme d'État d'Accompagnant Éducatif et Social	25
Fiche 18	Accompagnement Validation des Acquis de l'Expérience (VAE)	26
Fiche 19	Préparer l'entrée en formation	27

DÉVELOPPER LA PARTICIPATION ET L'AUTONOMIE DES USAGERS

Fiche 20	Développer la participation et l'autonomie des usagers	29
----------	--------------------------------------------------------------	----

COMPÉTENCES TRANSVERSALES TOUS PUBLICS

Fiche 21	Initiation à Microsoft Word	31
Fiche 22	Initiation à Microsoft Powerpoint	32
Fiche 23	Initiation à Microsoft Outlook	33
Fiche 24	Anglais niveau A1, A2, B1, B2	34
Fiche 25	Formation initiale Sauveteur Secouriste du Travail	35
Fiche 26	Maintien et actualisation des compétences SST	36
Fiche 27	Prévention et sécurité dans les pratiques d'accompagnement	37
Fiche 28	être acteur PRAP2S - ALM	38

LES FONDAMENTAUX DE L'ACCOMPAGNEMENT

**COMPÉTENCES VISÉES**

- Utiliser les gestes de la vie quotidienne et des techniques d'animation afin d'encourager, maintenir et /ou restaurer l'autonomie des personnes accompagnées.
- S'adapter aux capacités en présence et inciter à la participation en fonction des habitudes, des envies et des repères culturels.
- Reconnaître chaque personne
- Favoriser les potentialités de chaque personne
- Reconnaître et évaluer les risques potentiels
- S'intégrer dans des actions pluridisciplinaires centrées sur la personne

PUBLIC CONCERNÉ

- Salariés du secteur médico-social et demandes individuelles

ORGANISATION PÉDAGOGIQUE

- La formation requiert un minimum de 6 stagiaires pour être mise en œuvre et un maximum de 15 personnes
- 2 journées de 7 h.
- Dates à déterminer avec l'employeur
- MFR Mane / Possibilité de délocaliser l'action de formation

CONTENU

- La posture professionnelle
- Promouvoir la bientraitance et prévenir la maltraitance
- Devoir de réserve, discrétion professionnelle et secret professionnel
- Notions de communication adaptée
- Les transmissions
- Les gestes de la vie quotidienne (repas, entretien, toilette, traitement...)
- Les principales pathologies
- Les paramètres vitaux et signes d'alerte
- La prévention des chutes
- L'animation comme outil du prendre soin
- Accompagnement aux choix, concertation et respect de la liberté de décision de la personne aidée
- La relation avec les familles

MÉTHODE PÉDAGOGIQUE

- Méthode active et participative (alternance d'apports théoriques et d'exercices pratiques)
 - Échanges à partir d'expériences et de situations
- Mises en situation et exercices

**PERFECTIONNEMENT
DE 7H
À LA DEMANDE**



COMPÉTENCES VISÉES

- Comprendre la notion de handicap
- S'adapter aux capacités en présence et inciter à la participation en fonction des habitudes, des envies et des repères culturels.
- Connaître et utiliser des outils d'accompagnement à destination des personnes en situation de handicap
- Reconnaître chaque personne
- Favoriser les potentialités de chaque personne
- Reconnaître et évaluer les risques potentiels
- S'intégrer dans des actions pluridisciplinaires centrées sur la personne

PUBLIC CONCERNÉ

- Salariés du secteur médico-social et demandes individuelles

ORGANISATION PÉDAGOGIQUE

- La formation requiert un minimum de 6 stagiaires pour être mise en œuvre et un maximum de 15 personnes
- 2 journées de 7 h.
- Dates à déterminer avec l'employeur
- MFR Mane / Possibilité de délocaliser l'action de formation

CONTENU

- La posture professionnelle
- Devoir de réserve, discrétion professionnelle et secret professionnel
- Éléments de définition autour de la personne en situation de handicap
- Promouvoir la bienveillance et prévenir la maltraitance
- Notions de communication adaptée
- Les transmissions
- Les gestes de la vie quotidienne (repas, entretien, toilette, traitement...)
- Les paramètres vitaux et signes d'alerte
- La prévention des chutes
- L'animation comme outil du prendre soin
- Accompagnement aux choix, concertation et respect de la liberté de décision de la personne aidée
- La relation avec les familles

MÉTHODE PÉDAGOGIQUE

- Méthode active et participative (alternance d'apports théoriques et d'exercices pratiques)
 - Échanges à partir d'expériences et de situations
- Mises en situation et exercices





COMPÉTENCES VISÉES

- Maîtriser les tâches ménagères, organiser et gérer l'activité en fonction des priorités et des imprévus.
- Accompagner les personnes dans les actes de la vie quotidienne.
- Savoir établir une relation et communiquer en respectant la personne âgée, son environnement, sa vie privée.
- Se situer dans une relation d'aide et de prestation de service en lien avec les différents intervenants à domicile.
- Prendre conscience de la dimension relationnelle lors des soins.
- Accompagner lors des prises alimentaires et connaître les notions de prévention de base.
- Contribuer au bien-être de l'intervenant et des personnes âgées en ayant des gestes adaptés pour les actes de la vie quotidienne.
- Aider au déplacement et à la manutention des personnes à domicile.

PUBLIC CONCERNÉ

- Salariés du domicile et demandes individuelles

ORGANISATION PÉDAGOGIQUE

- La formation requiert un minimum de 6 stagiaires pour être mise en œuvre et un maximum de 15 personnes
- 2 journées de 7 h.
- Dates à déterminer avec l'employeur
- MFR Mane / Possibilité de délocaliser l'action de formation

CONTENU

- Rôle de l'aide à domicile : missions, limites de la fonction et de l'intervention. Travail autour

de mises en situation.

- Incidences du vieillissement sur la vie quotidienne de la personne âgée, la perte d'autonomie et son maintien.
- Entretien du lieu de vie et du linge
- Apport de connaissances : utilisation des produits et des matériels, les règles d'hygiène et de sécurité.
- Atelier pratique : organisation du travail, modes opératoires, respect des habitudes de la personne.
- Préparation des repas
- Apport de connaissances : l'équilibre alimentaire, le coût des aliments, la réalisation des courses
- Atelier pratique : réaliser des menus équilibrés avec l'existant et dans un temps limité
- Accompagnement à la toilette
- Apport de connaissances : représentations autour de la notion d'hygiène corporelle, principes généraux d'hygiène, recommandations

MÉTHODE PÉDAGOGIQUE

- Méthode active et participative (alternance d'apports théoriques et d'exercices pratiques)
- Échanges à partir d'expériences et de situations

Mises en situation et exercices

**PERFECTIONNEMENT
DE 7H
À LA DEMANDE**



COMPÉTENCES VISÉES

- Comprendre la notion du travail social
- Connaître et utiliser des outils d'accompagnement adaptés
- Reconnaître chaque personne
- Favoriser les potentialités de chaque personne
- Reconnaître et évaluer les risques potentiels
- S'intégrer dans des actions pluridisciplinaires centrées sur la personne

PUBLIC CONCERNÉ

- Salariés du secteur médico-social et demandes individuelles

ORGANISATION PÉDAGOGIQUE

- La formation requiert un minimum de 6 stagiaires pour être mise en œuvre et un maximum de 15 personnes
- 2 journées de 7 h.
- Dates à déterminer avec l'employeur
- MFR Mane / Possibilité de délocaliser l'action de formation

CONTENU

- La posture professionnelle
- Promouvoir la bientraitance et prévenir la maltraitance
- Devoir de réserve, discrétion professionnelle et secret professionnel
- Notions de communication adaptée
- Les transmissions
- L'accompagnement au quotidien
- Les principaux risques
- Les outils de médiation
- Accompagnement aux choix, concertation et respect de la liberté de décision de la personne accompagnée
- La relation avec les familles

MÉTHODE PÉDAGOGIQUE

- Méthode active et participative (alternance d'apports théoriques et d'exercices pratiques)
- Échanges à partir d'expériences et de situations

Mises en situation et exercices



***LA GESTION
DES SITUATIONS
COMPLEXES***

COMPRENDRE LES SITUATIONS DE REFUS ET D'OPPOSITION**COMPÉTENCES VISÉES**

- Avoir une lecture du refus sur le plan juridique, psychologique, éthique, social et familial.
- Repérer l'expression de l'opposition et ses raisons.
- Mobiliser les ressources de l'équipe face aux refus.
- Identifier le juste positionnement à tenir face aux refus.

PUBLIC CONCERNÉ

- Salariés du domicile et demandes individuelles

ORGANISATION PÉDAGOGIQUE

- La formation requiert un minimum de 6 stagiaires pour être mise en œuvre et un maximum de 15 personnes
- 2 journées de 7 h.
- Dates à déterminer avec l'employeur
- MFR Mane / Possibilité de délocaliser l'action de formation

CONTENU

- Comprendre le refus et l'opposition
- Rôle de l'équipe dans une situation de refus à court, moyen, long terme.
- Proposition de différentes techniques d'ajustement du positionnement à tenir face au refus.
- Communication verbale et non verbale.
- Exposé du cadre législatif qui encadre le choix des personnes accompagnées.
- Identifier les sources d'informations nécessaires à la compréhension d'un refus
- Les éléments déclencheurs
- Cas d'urgence et limites d'intervention
- Le pouvoir d'agir (adhésion, consentement, alliance)

MÉTHODE PÉDAGOGIQUE

- Méthode active et participative (alternance d'apports théoriques et d'exercices pratiques)
- Échanges à partir d'expériences et de situations

Mises en situation et exercices



Possibilité de suivi au travers de GAP ou de groupes de parole

Modalités à déterminer avec l'employeur

GESTION DES SITUATIONS COMPLEXES

FIN DE VIE ET DÉMARCHES PALLIATIVES - PRATIQUES NON MÉDICAMENTEUSE ET ACCOMPAGNEMENT

FICHE 6



COMPÉTENCES VISÉES

- Situer son attitude et son rôle à l'égard de la personne en fin de vie et de sa famille.
- Réfléchir sur sa pratique et son vécu quotidien.
- Apprendre à faire le deuil.
- Connaître les notions de démarches palliatives
- Connaître les notions de pratiques non médicamenteuses

PUBLIC CONCERNÉ

- Salariés du secteur médico-social et demandes individuelles

ORGANISATION PÉDAGOGIQUE

- La formation requiert un minimum de 6 stagiaires pour être mise en œuvre et un maximum de 15 personnes
- 2 journées de 7 h.
- Dates à déterminer avec l'employeur
- MFR Mane / Possibilité de délocaliser l'action de formation

CONTENU

- Besoins de la personne en fin de vie et différentes étapes de fin de vie
- Relations avec la personne et sa famille: savoir-être, acceptation de l'expression de la douleur
- Les différentes formes du deuil selon les cultures
- Place du professionnel dans la situation de l'accompagnement
- Apprendre à distancier et maîtriser le processus du deuil
- Qu'est-ce que la démarche palliative
- Apprendre les concepts des pratiques non médicamenteuses

MÉTHODE PÉDAGOGIQUE

- Méthode active et participative (alternance d'apports théoriques et d'exercices pratiques)
- Échanges à partir d'expériences et de situations
- Échanges sur les expériences vécues et brainstorming des connaissances.
- Apports théoriques et documents de synthèse donnés aux participants.
- Études de cas et mises en situation.



**Possibilité de suivi au travers de
GAP ou de groupes de parole**

**Modalités à
déterminer avec
l'employeur**

**COMPÉTENCES VISÉES**

- Acquérir un savoir-faire et un savoir être spécifiques à l'accompagnement de la personne atteinte de la maladie d'Alzheimer ou d'une maladie apparentée, à domicile ou en établissement.
- Identifier les signes et symptômes liés à la pathologie et son évolution.

PUBLIC CONCERNÉ

- Salariés du domicile et demandes individuelles

ORGANISATION PÉDAGOGIQUE

- La formation requiert un minimum de 6 stagiaires pour être mise en œuvre et un maximum de 15 personnes
- 2 journées de 7 h.
- Dates à déterminer avec l'employeur
- MFR Mane / Possibilité de délocaliser l'action de formation

CONTENU

- Les principaux troubles liés au DTA
- Proposer des réponses appropriées face au comportement des personnes

malades.

- Les conséquences de la maladie dans le quotidien de la personne et de son entourage.
- Les différences entre vieillissement normal et pathologique.
- Repérer les besoins de la personne en favorisant son autonomie.
- Les différentes mémoires et leur altération dans l'évolution de la maladie.
- Les fonctions cognitives et leurs altérations dans l'évolution de la maladie.
- Communication adaptée verbale et non verbale
- La relation d'aide et empathie
- L'accompagnement au quotidien
- Les réactions face aux troubles du comportement
- Aménagement des espaces, faciliter le repérage spatio-temporel

MÉTHODE PÉDAGOGIQUE

- Méthode active et participative (alternance d'apports théoriques et d'exercices pratiques)
- Échanges à partir d'expériences et de situations

Mises en situation et exercices



**Possibilité de suivi au travers de
GAP ou de groupes de parole**

**Modalités à
déterminer avec
l'employeur**

**3 THÈMES : LA MALADIE D'ALZHEIMER
LE REFUS ET L'OPPOSITION
LA FIN DE VIE ET LES SOINS PALLIATIFS**

**COMPÉTENCES VISÉES**

- Acquérir un savoir-faire et un savoir être spécifiques à l'accompagnement de la personne atteinte de la maladie d'Alzheimer ou d'une maladie apparentée, à domicile ou en établissement.
- Identifier les signes et symptômes liés à la pathologie et son évolution.
- Avoir une lecture du refus sur le plan juridique, psychologique, éthique, social et familial.
- Repérer l'expression de l'opposition et ses raisons.
- Situer son attitude et son rôle à l'égard de la personne en fin de vie et de sa famille.
- Connaître les notions de démarches palliatives
- Connaître les notions de pratiques non médicamenteuses

PUBLIC CONCERNÉ

- Salariés du secteur médico-social et demandes individuelles

ORGANISATION PÉDAGOGIQUE

- La formation requiert un minimum de 6 stagiaires pour être mise en œuvre et un maximum de 15 personnes
- 3 journées de 7 h.
- Dates à déterminer avec l'employeur
- MFR Mane / Possibilité de délocaliser l'action de formation

- Initiation : 1, 2 ou 3 jours selon les thèmes souhaités
- Approfondissement : 1, 2 ou 3 jours selon les thèmes souhaités

CONTENU

- Les principaux troubles liés au DTA
- Proposer des réponses appropriées face au comportement des personnes malades.
- Les fonctions cognitives et leurs altérations dans l'évolution de la maladie.
- Communication adaptée verbale et non verbale
- Comprendre le refus et l'opposition
- Rôle de l'équipe dans une situation de refus à court, moyen, long terme.
- Proposition de différentes techniques d'ajustement du positionnement à tenir face au refus.
- Besoins de la personne en fin de vie et différentes étapes de fin de vie
- Place du professionnel dans la situation de l'accompagnement
- Qu'est-ce que la démarche palliative
- Apprendre les concepts des pratiques non médicamenteuses

MÉTHODE PÉDAGOGIQUE

- Méthode active et participative (alternance d'apports théoriques et d'exercices pratiques)
- Échanges à partir d'expériences et de situations
- Mises en situation et exercices



**Possibilité de suivi au travers de
GAP ou de groupes de parole**

**Modalités à
déterminer avec
l'employeur**

***TRAVAIL D'ÉQUIPE
ET COMMUNICATION
PROFESSIONNELLE***

**COMPÉTENCES VISÉES**

- Acquérir un savoir-faire et un savoir être spécifiques à l'accompagnement de la personne atteinte de la maladie d'Alzheimer ou d'une maladie apparentée, à domicile ou en établissement
- Identifier les signes et symptômes liés à la pathologie et son évolution

PUBLIC CONCERNÉ

- Salariés du secteur médico-social et demandes individuelles

ORGANISATION PÉDAGOGIQUE

- La formation requiert un minimum de 6 stagiaires pour être mise en œuvre et un maximum de 15 personnes.
- 2 journées de 7 h.
- Dates à déterminer avec l'employeur
- MFR Mane / Possibilité de délocaliser l'action de formation.

CONTENU

- Les principaux troubles liés au DTA
- Proposer des réponses appropriées face au comportement des personnes malades.
- Les conséquences de la maladie dans le quotidien de la personne et de son entourage.
- Les différences entre vieillissement normal et pathologique.
- Repérer les besoins de la personne en favorisant son autonomie.

- Les différentes mémoires et leur altération dans l'évolution de la maladie.
- Les fonctions cognitives et leurs altérations dans l'évolution de la maladie.
- Communication adaptée verbale et non verbale.
- La relation d'aide et empathie.
- L'accompagnement au quotidien.
- Les réactions face aux troubles du comportement.

- Aménagement des espaces, faciliter le repérage spatio-temporel

MÉTHODE PÉDAGOGIQUE

- Méthode active et participative (alternance d'apports théoriques et d'exercices pratiques)
- Échanges à partir d'expériences et de situations

Mises en situation et exercices



COMPÉTENCES VISÉES

- Se repérer dans le cadre légal et réglementaire en matière de bienveillance / maltraitance.
- Savoir identifier les situations à risque en faisant le lien avec les besoins de la personne.
- Mettre en œuvre la démarche de bienveillance et s'impliquer dans une démarche de prévention des risques de maltraitance.
- Savoir identifier des actions et attitudes à mettre en œuvre dans le travail au quotidien.
- Situer son intervention au sein d'une démarche collective et pluridisciplinaire.

PUBLIC CONCERNÉ

- Salariés du secteur médico-social et demandes individuelles

ORGANISATION PÉDAGOGIQUE

- 14 heures.
- La formation requiert un minimum de 6 stagiaires pour être mises en œuvre et un maximum de 15 personnes.

CONTENU

- Se repérer dans le cadre légal et réglementaire en matière de bienveillance / maltraitance.
- Savoir identifier les situations à risque en faisant le lien avec les besoins de la personne.
- Mettre en œuvre la démarche de bienveillance et s'impliquer dans une démarche de prévention des risques de maltraitance.
- Savoir identifier des actions et attitudes à mettre en œuvre dans le travail au quotidien.
- Situer son intervention au sein d'une démarche collective et pluridisciplinaire.

MÉTHODE PÉDAGOGIQUE

- Méthode active et participative (alternance d'apports théoriques et d'exercices pratiques)
- Échanges à partir d'expériences et de situations
- Mises en situation et exercices



**Possibilité de suivi au travers de
GAP ou de groupes de parole**

**Modalités à
déterminer avec
l'employeur**



COMPÉTENCES VISÉES

- Se situer dans la fonction tutorale.
- Mettre le stagiaire en situations professionnelles apprenantes.
- Expliciter son expérience.
- Transmettre/ Partager son savoir.
- Accompagner l'évolution et la progression.
- Former à des gestes et aptitudes professionnelles

PUBLIC CONCERNÉ

- Professionnels d'établissement sanitaire, social ou médico-social chargé de l'encadrement de stagiaires.

ORGANISATION PÉDAGOGIQUE

- 21 heures soit 2 jours consécutifs et 1 jour entrecoupé d'une période de travail

CONTENU

Module 1 : Accueillir, intégrer. - Rôle et fonction du tuteur.

- Se situer comme accompagnateur dans un parcours de formation en alternance :
- Notions de base sur la pédagogie de l'alternance et la pédagogie intégrative, présentation des outils de l'alternance.
- Posture du stagiaire : les possibles et les limites.

Module 2 : Aider à s'orienter dans le contexte de l'entreprise.

- Organiser l'accompagnement : rythme, programmation des temps d'échange.
- Assurer le lien avec l'équipe pluridisciplinaire, distinguer entre les notions de tuteur distancié et tuteur de

proximité.

- Appréhender le cadre réglementaire de l'intervention et transmettre les informations nécessaires au stagiaire (fiches de poste, projet, règlement de fonctionnement).
- Identifier les partenaires et le réseau.

Module 3 : Transmettre les savoirs professionnels et organiser le parcours qualifiant

- Acquérir les outils d'accompagnement de l'expérience : techniques d'explicitation et de communication avec le stagiaire.
- Interroger l'identité de métier : qu'est-ce que je veux transmettre/ dois transmettre/peux transmettre ?
- Identifier les situations problèmes et les compétences à mettre en œuvre pour les résoudre.

Module 4 : Évaluer la progression et valider les acquis - Évaluer quoi et pourquoi ? pour qui ?

- Évaluations : formative / a-formative – formelle/informelle – certificative ; et leurs supports.
- Travail sur les écrits : rédiger des appréciations formuler des conseils. - L'auto-évaluation.

MÉTHODE PÉDAGOGIQUE

- Méthode active et participative (alternance d'apports théoriques et d'exercices pratiques)
- Échanges à partir d'expériences et de situations

Mises en situation et exercices

**COMPÉTENCES VISÉES**

- Savoir définir et mettre en œuvre une démarche de projet personnalisé
- Savoir utiliser les outils de recueil de données
- Pouvoir définir des objectifs spécifiques aux usagers
- Être capable de suivre et d'évaluer le projet de chaque personne

PUBLIC CONCERNÉ

- Structure sanitaire et sociale, équipe pluri professionnelle d'établissement ou du domicile

ORGANISATION PÉDAGOGIQUE

- 1 jour pour les cadres
- 1 jour pour les accompagnants à domicile
- 1 jour en équipe pluridisciplinaire

CONTENU**1er jour**

- C'est quoi un pap ?
- Les obligations légales (secret pro, discrétion pro...)
- La personne accompagnée au centre du dispositif
- L'entourage et le pap
- Le pap et le projet de service
- La coordination des différents services
- Les objectifs du pap
- Les étapes du pap
- Les outils du pap (construction, évaluation, suivi, ajustement, réévaluation)
- Travail d'intersession

2ième jour

- C'est quoi un pap ?
- Les obligations légales (secret pro, discrétion pro...)
- Les objectifs du pap
- La personne accompagnée au centre du dispositif
- L'entourage et le pap
- Les étapes du pap
- Les outils du pap
- Le référent : rôle et objectifs
- Le pap et les aides à domicile (attitude professionnelle, transmissions, évaluation)

3ième jour

- Retours sur les outils du pap
- L'équipe pluridisciplinaire et le pap
- La co-construction du pap
- La co-évaluation du pap ou le suivi, l'ajustement et la réévaluation du pap
- La fin de l'accompagnement au domicile
- Le relais avec les structures/l'hôpital....

MÉTHODE PÉDAGOGIQUE

- Brainstorming des connaissances, pédagogie active.
- Apports théoriques illustrés par des exemples.
- Mises en situation et études de cas à partir des résidents de l'institution.
- Préconisations opérationnelles et valorisation des propositions des participants.

Remise de modèles d'outils et de supports pédagogiques.

**ANIMER ET COORDONNER
LE PROJET PERSONNALISÉ****COMPÉTENCES VISÉES**

- Savoir définir et mettre en œuvre une démarche de projet de vie individualisé.
- Savoir utiliser des outils de recueil des données.
- Pouvoir définir des objectifs spécifiques à l'usager.
- Être capable de suivre et évaluer les projets de chaque personne.

PUBLIC CONCERNÉ

- Salariés du secteur médico-social.

ORGANISATION PÉDAGOGIQUE

- 4 Journées de 7 heures soit 28 heures.
- Dates à déterminer avec l'employeur.
- La formation requiert un minimum de 6 stagiaires pour être mises en œuvre et un maximum de 15 personnes.
- MFR Mane / Possibilité de délocaliser l'action de formation.

CONTENU**Définition et étapes du Projet Personnalisé :**

Le contexte légal : loi du 2 janvier 2002, les recommandations de l'HAS dans la mise en œuvre du projet personnalisé ; Le recueil des attentes des personnes accueillies, prise en compte de leurs habitudes de vie et de leur avis ;

Les outils d'évaluation des besoins : grille AGGIR, théorie de Virginia Henderson.

• Le rôle du référent :

Définition et mission ; Modalités et fréquence d'évaluation de la prise en charge. Communication spécifique avec l'équipe pluridisciplinaire et la famille.

• Les outils de recueil des informations :

Le logiciel ; Les grilles d'entretien ; Mise en situation pratique à partir d'exemples concrets.

• L'évaluation :

Travail autour des critères d'évaluation (observations, dires de la personne...); Fréquence d'évaluation par le Référent; Réajustements et prolongement des actions entreprises dans le cadre du PP (notion de court, moyen et long terme).

MÉTHODE PÉDAGOGIQUE

- Brainstorming des connaissances, pédagogie active.
- Apports théoriques illustrés par des exemples.
- Mises en situation et études de cas à partir des résidents de l'institution.
- Préconisations opérationnelles et valorisation des propositions des participants.

Remise de modèles d'outils et de supports pédagogiques.



COMPÉTENCES VISÉES

Aider les équipes de direction en phase de préparation d'audit, grâce à une méthodologie et une organisation spécifique, à :

- Mesurer la conformité du système de management par rapport au référentiel de certification visé.
- Repérer les écarts entre les attendus et le réalisé (conformité outils de communication, protocoles, gestion des ressources, traçabilité, instances décisionnelles
- Identifier les contraintes réglementaires.
- Répondre aux exigences des financeurs et tutelles en matière de qualité de prise en charge des usagers.

PUBLIC CONCERNÉ

- Direct.rice.eur d'Établissement médico-social.
- Equipe d'encadrement.
- Référent Qualité Entreprise.
- L'équipe pluriprofessionnelle pour explication démarche. (selon demande Direction)

ORGANISATION PÉDAGOGIQUE

La formation se propose en 3 étapes :

- Rencontre préliminaire ½ journée pour étudier les besoins, les forces et faiblesses repérées, établir un rétro planning des temps forts.
- 1 à 2 journées sur site pour accompagner ou réaliser l'audit interne.
- Retour sur l'audit et réajustement préconisé ½ journée.
- Dates à déterminer avec l'employeur mais anticiper entre 2 et 4 mois avant audit préconisé.
- Action sur site Entreprise.

CONTENU

AVANT :

- Présentation des attendus d'un audit.
- Explication des enjeux de l'audit.
- Explication des critères de conformité et (Écarts et non-conformité)
- Présentation de la méthodologie d'accompagnement
- Comment impliquer les équipes dans cette audit
- Échantillonnage des documents à fournir
- Échantillonnage des parties prenantes
- Analyse des audits précédents
- La programmation d'un audit interne
- Le Plan d'Audit : organisation et choix des parties prenantes à auditer

APRÈS :

- Analyse de l'audit
- Accompagnement aux réajustements si besoin
- Comment impliquer les équipes pour que l'audit externe soit réussi

MÉTHODE PÉDAGOGIQUE

- Méthode active et participative (alternance d'apports méthodologiques et d'activation de celle-ci)



**FORMATIONS
DIPLOMANTES
ET PRÉPARATION
AUX EXAMENS**



COMPÉTENCES CERTIFIÉES

- Travailler dans un SAAD
- Connaître les publics aidés et les pathologies
- Mettre en œuvre un accompagnement relationnel dans des conditions de bientraitance
- Mettre en place des pratiques sécuritaires
- Mettre en œuvre de techniques d'hygiène de vie, ménagères, culinaires et d'entretien du linge
- Certification APS-ASD

PUBLIC CONCERNÉ

- Être âgé d'au moins 18 ans.
- Savoir lire et écrire
- Posséder le permis B et un véhicule personnel (facultatif)
- Disposer d'un financement pour son parcours de formation :
- Demandeur d'emploi : financement possible du Conseil Régional.
- Salariés d'une structure médico-sociale en contrat d'apprentissage, période de professionnalisation...

ORGANISATION PÉDAGOGIQUE

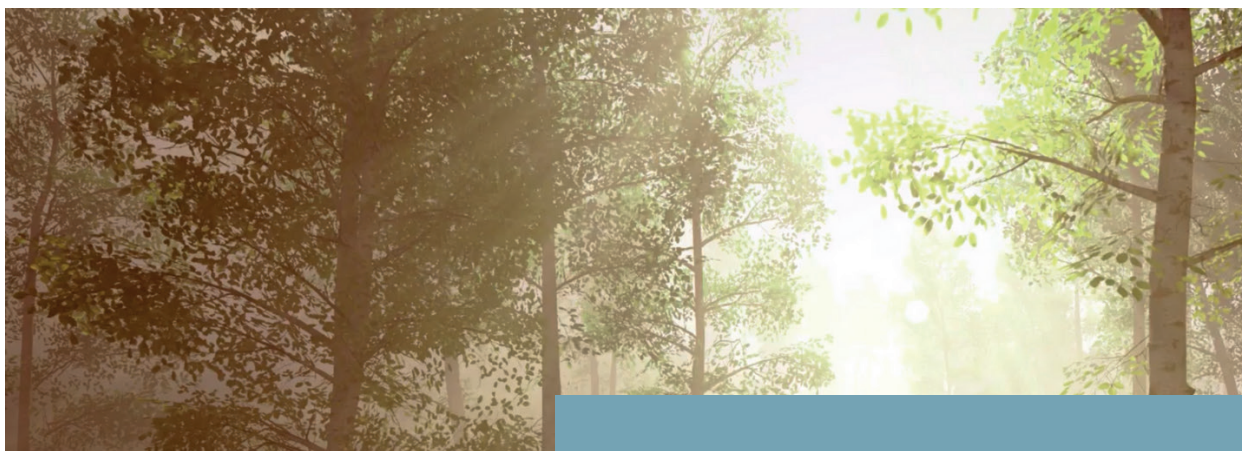
- 658h de formation au total comprenant 420h en centre et 238h de pratique
- La formation requiert un minimum de 6 stagiaires pour être mise en place
- Possibilité de suivre la formation par bloc(s) de compétences

CONTENU

- **Bloc 1 : Garantir la mise en œuvre du projet individualisé sécurisant** (repérage des besoins, respect du projet de vie de la personne)
- **Bloc 2 : Interagir avec bientraitance** (sensibilisation à la maltraitance, se prémunir du burn-out, prévenir et gérer les épisodes de crise)
- **Bloc 3 : Soutenir la personne âgée dans la gestion de son quotidien** (assurer l'entretien du cadre de vie et la préparation de repas adaptés, aide à l'hygiène)
- **Bloc 4 : Accompagner la personne âgée compensée physiquement et psychiquement** (maîtriser les soins d'assistance et les transferts, gérer les troubles cognitifs)
- **Bloc 5 : Accompagner la personne âgée en situation de dépendance totale ou en fin de vie** (soins à la personne alitée, soins palliatifs et gestion de la fin de vie)

MÉTHODE PÉDAGOGIQUE

- Méthode active et participative (alternance d'apports théoriques et d'exercices pratiques)
- Échanges à partir d'expériences et de situations
- Mises en situation pratique grâce à un studio aménagé à cet effet
- Individualisation des parcours



COMPÉTENCES CERTIFIÉES

- Concevoir et conduire des projets visant le développement de la relation sociale ou le maintien de l'autonomie de la personne
- Participer au fonctionnement de la structure dans son environnement de façon pro-active
- Mener des actions de médiation sociale à travers des projets

PUBLIC CONCERNÉ

- Avoir plus de 18 ans
- Avoir PSC1 ou autre formation secouriste à jour
- Justifier d'une expérience d'animation professionnelle ou volontaire tout public d'au moins 200h (justificatifs à fournir), dérogatoire si titulaire de certains titres ou diplômes
- Avoir satisfait aux pré-requis :
 - Épreuve écrite d'admissibilité (1h30)
 - Épreuve orale d'admission (30min)
- Avoir un financement prévu :
 - Demandeur d'emploi : financement possible du Conseil Régional.
 - Salariés d'une structure médico-sociale en contrat d'apprentissage, période de professionnalisation...
- Retrait et dépôt du dossier suivant calendrier

ORGANISATION PÉDAGOGIQUE

- 1309h de formation au total comprenant 609h en centre et 700h de pratique
- La formation requiert un minimum de 8 stagiaires pour être mise en place
- Possibilité de suivre la formation par « duo » de bloc(s) de compétences (UC1 et 2 ou UC3 et 4)

CONTENU

- **UC1** : Encadrer tout public dans tout lieu et toute structure (147h)
- **UC2** : Mettre en œuvre un projet d'animation s'inscrivant dans le projet de la structure (140h)
- **UC3** : Conduire une action d'animation dans le champ de l'animation sociale (140h)
- **UC4** : Mobiliser les démarches d'éducation populaire pour mettre en œuvre des activités d'animation sociale (140h)

MÉTHODE PÉDAGOGIQUE

- Méthode active et participative (alternance d'apports théoriques et d'exercices pratiques)
- Pédagogie de projet
 - Échanges à partir d'expériences et de situations
 - Individualisation des parcours
 - Tutorat et accompagnement des maîtres de stage



COMPÉTENCES VISÉES

- L'Accompagnant Éducatif et Social intervient auprès des enfants, des adolescents, des adultes, des personnes vieillissantes ou des familles.
- Il sait prendre en compte les difficultés liées à l'âge, à la maladie, leurs modes de vie et les conséquences de leur situation sociale de vulnérabilité.
- Il les accompagne dans les actes essentiels du quotidien, dans les activités de vie sociale, scolaire et de loisir.

PUBLIC CONCERNÉ

- Toute personne majeure.

ORGANISATION PÉDAGOGIQUE

Bloc 1 : Garantir la mise en œuvre Bloc 1 : « Accompagnement de la personne dans les actes essentiels de la vie quotidienne » 112 heures de formation théorique et 168 heures de formation pratique

Bloc 2 : « Accompagnement de la personne dans les actes de la vie quotidienne dans le respect de cette personne et des règles d'hygiène et de sécurité » 91 heures et 168 heures de formation pratique

Bloc 3 : « Accompagnement à la vie sociale et relationnelle de la personne » 105 heures et 168 heures de formation pratique

Bloc 4 : « Positionnement en tant que travailleur social dans son contexte d'intervention » 147 heures et 168 heures de formation pratique

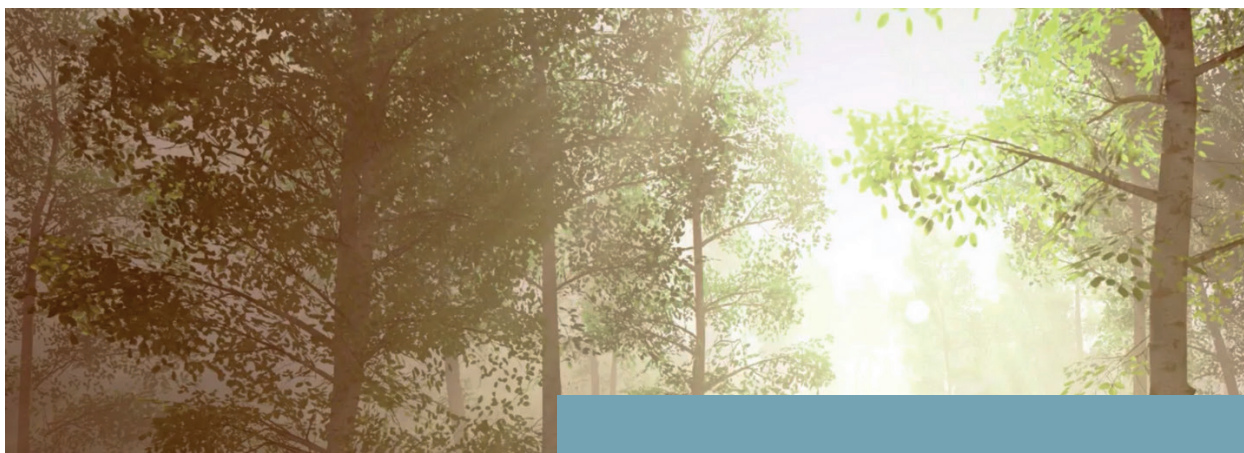
Bloc 5 : « Travail en équipe pluri-professionnelle, gestion des risques et traitement des informations liées à l'accompagnement de la personne » 91 heures et 168 heures de formation pratique

+ 21 heures consacrées à la formation aux gestes et soins d'urgences de niveau 2 (AFGSU)

Soit 1407 heures de formation dont 546 heures de formation théorique + 21 heures consacrées à la formation aux gestes et soins d'urgences de niveau 2 (AFGSU) et 840 heures de formation pratique, pour un parcours complet

MÉTHODE PÉDAGOGIQUE

- Apports théoriques et échanges sur les pratiques professionnelles.
- Mises en situations pratique grâce à un plateau technique.
- Formation en alternance.
- Individualisation des parcours
- Tutorat et accompagnement des maîtres de stage.



COMPÉTENCES VISÉES

- Obtention des diplômes de la filière médico-sociale ?
- Permettre à chaque candidat de recenser ses compétences acquises par l'expérience.
- Accompagner les candidats dans la formalisation et l'argumentation du dossier VAE.
- Accompagner les candidats à soutenir oralement leur dossier devant le jury d'examen.

PUBLIC CONCERNÉ

- Toute personne ayant une ou des expérience(s) d'activités en lien avec le diplôme visé

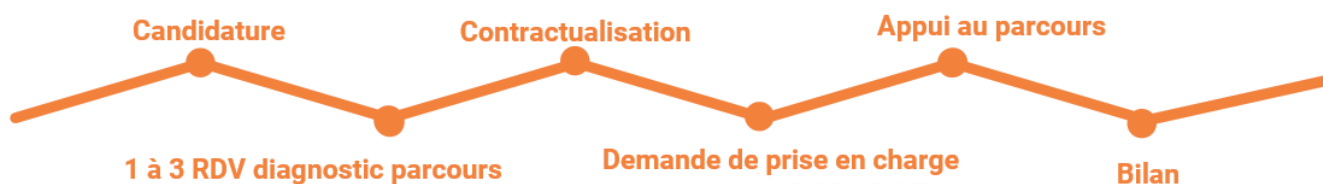
ETAPES DE L'ACCOMPAGNEMENT

- Présentation de la démarche et du déroulement de l'accompagnement (en individuel ou en groupe)
- Lecture expliquée du livret de faisabilité et appropriation du référentiel du diplôme choisi

- Échanges sur le travail de rédaction, correction (à distance ou en présentiel)
- Suivi individuel
- Projection sur les attentes de l'oral de certification
- Mise en situation « oral blanc » devant un jury

MÉTHODE PÉDAGOGIQUE

- Appui méthodologique prise en main des outils VAE, livrets 1 et 2 référentiels, expériences de terrain
- Une expertise métier : rappels du cadre d'exercice et des attendus du métier afin de soutenir le candidat dans la définition de son identité et de sa posture professionnelle
- Un soutien individuel : par des conseils dans la réalisation du dossier de recevabilité (livret 1) dans la rédaction du livret 2 et l'analyse des situations



**COMPÉTENCES VISÉES**

- Savoir mobiliser et organiser les connaissances et compétences attendues à l'entrée en formation : culture générale, biologie, mathématiques
- Valoriser sa motivation pour le métier
- Gérer son stress
- Acquérir une méthodologie de préparation opérationnelle adaptée
- Bien comprendre les enjeux et attentes de la communication et être en capacité d'établir une communication claire en faisant preuve d'ouverture d'esprit
- Savoir lire la presse et décrypter un sujet

PUBLIC CONCERNÉ

- Salariés et demandes individuelles

ORGANISATION PÉDAGOGIQUE

- Parcours et durée individualisés
- Le stagiaire intégrera un groupe de formation continue pour bénéficier de sa dynamique de groupe et de sa richesse de connaissances et de ressources
- La formation requiert un minimum de 6 personnes pour être mise en place

MÉTHODE PÉDAGOGIQUE

- Méthode active et participative (alternance d'apports théoriques et d'exercices pratiques).
- Entraînements à l'écrit avec notation et correction individuelle et collective.
- Exercices oraux réguliers et avec jury blanc en fin de formation.

DÉVELOPPER LA PARTICIPATION ET L'AUTONOMIE DES USAGERS

Formations à destination des professionnels

Formations à destination des travailleurs foyer de vie/ESAT

1. Droit et sécurité du travail
2. Gestes et postures
3. Prendre soin de soi : confort, soins d'hygiène, bien être
4. Gestion du quotidien
5. Éducation à la sexualité/ consentement



- Le maintien de l'autonomie s'envisage dans une conception holistique avec une prise en compte des aspects sanitaires, sociaux, médico-sociaux et environnementaux et dans une démarche transversale qui implique l'ensemble des acteurs professionnels.
- Le maintien de l'autonomie représente un ensemble d'actions visant à anticiper et accompagner les effets du vieillissement et se traduit dans le cadre d'une approche globale dont le but est d'influencer positivement le quotidien des personnes, à susciter leur participation dans les actes de la vie ordinaire et à adapter la prise en soin de façon individuelle.

Ainsi, les formations 1, 2, 3, 4 et 5 s'orientent sur les objectifs suivants :

- Reconnaître chaque personne
- Favoriser les potentialités de chaque personne
- Reconnaître et évaluer les risques potentiels
- S'intégrer dans des actions pluridisciplinaires centrées sur la personne

OUTILS PÉDAGOGIQUES

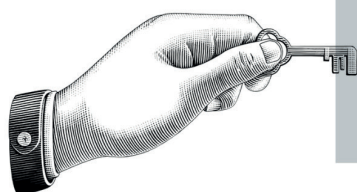
- Méthode active et participative
- Échanges sur les pratiques professionnelles et analyses des situations et difficultés rencontrées
- Apports théoriques
- Études de cas
- Mises en situations et exercices
- Évaluations (QCM/tests/exercices/jeux)
- Vidéo/ressources média
- Documents de synthèse donnés aux participants
- Pédagogie de l'alternance
- Les supports et outils internes à la structure
- Les Supports, outils et locaux de la MFR de Mane (appartement pédagogique...)

Formations à destination des professionnels

Formations à destination des travailleurs foyer de vie/ESAT

1. Droit et sécurité du travail
2. Gestes et postures
3. Prendre soin de soi : confort, soins d'hygiène, bien être
4. Gestion du quotidien
5. Education à la sexualité/consentement

PUBLIC CONCERNÉ



Formation adaptée aux **professionnels** et aux **travailleurs en situation de handicap**

***COMPÉTENCES
TRANSVERSALES
TOUS PUBLICS***



COMPETENCES VISEES

- Utiliser les fonctions essentielles de Word
- Concevoir un document, une lettre de motivation
- Enregistrer, Classer, imprimer les documents

PUBLIC CONCERNÉ

- Tout public

LIEU

- MFR Mane
- Salle informatique fixe et PC portables à disposition

ORGANISATION PÉDAGOGIQUE

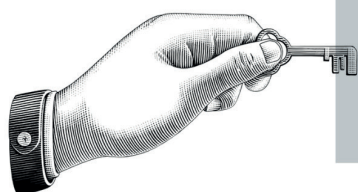
- 5 demi-journées de 2 heures soit 10 heures.
- Dates à déterminer
- La formation requiert un minimum de 4 personnes pour être mises en œuvre

CONTENU

- Prise en main de la souris et du clavier, prise de connaissance de la barre d'outils
- Manipulation des principales fonctions associées à Word
- Insertion de documents, photos, graphiques

MÉTHODE PÉDAGOGIQUE

- Mises en situation avec un poste informatique
- Conception accompagnée d'un document
- Remise d'un support sous la forme d'un pas à pas et de modèles d'outils



Formation adaptée aux
professionnels et aux
**travailleurs en situation
de handicap**

**COMPETENCES VISEES**

- Acquérir les bases de l'utilisation de Microsoft Powerpoint
- Concevoir un support de présentation

PUBLIC CONCERNÉ

- Tout public

LIEU

- MFR Mane
- Salle informatique fixe et PC portables à disposition

ORGANISATION PÉDAGOGIQUE

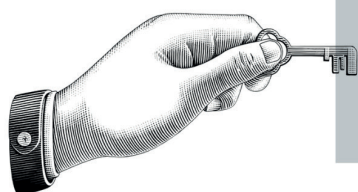
- 5 demi-journées de 2 heures soit 10 heures.
- Dates à déterminer
- La formation requiert un minimum de 4 personnes pour être mises en œuvre

CONTENU

- Concevoir des présentations
- Organiser les diapositives
- Animer la présentation
- Organiser un diaporama et y intégrer des documents

MÉTHODE PÉDAGOGIQUE

- Mises en situation avec un poste informatique
- Conception d'un Powerpoint
- Présentation devant le groupe
- Remise d'un support sous la forme d'un pas à pas et de modèles d'outils



Formation adaptée aux
professionnels et aux
**travailleurs en situation
de handicap**



COMPETENCES VISEES

- Acquérir les bases de l'utilisation de Microsoft Outlook
- Gérer sa messagerie

PUBLIC CONCERNÉ

- Tout public

LIEU

- MFR Mane
- Salle informatique fixe et PC portables à disposition

ORGANISATION PÉDAGOGIQUE

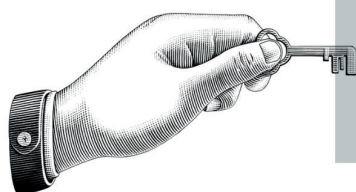
- 5 demi-journées de 2 heures soit 10 heures.
- Dates à déterminer
- La formation requiert un minimum de 4 personnes pour être mises en œuvre

CONTENU

- Utiliser une messagerie : boîte de réception, courriers indésirables, brouillons, insérer un accusé de réception
- Envoyer / recevoir des mails / répondre
- Ouvrir des pièces jointes, les enregistrer, les attacher à un mail
- Organiser les contacts, créer des listes d'envoi
- Créer des dossiers dans la messagerie, organiser leur classement

MÉTHODE PÉDAGOGIQUE

- Mises en situation avec un poste informatique
- Création d'une boîte mail



Formation adaptée aux
professionnels et aux
**travailleurs en situation
de handicap**

**COMPETENCES VISEES**

- Acquérir des notions de base

PUBLIC CONCERNÉ

- Tout public

ORGANISATION PÉDAGOGIQUE

- 6 demi-journées de 3 heures soit 18 heures.
- Dates à déterminer
- La formation requiert un minimum de 4 personnes pour être mises en œuvre

LIEU

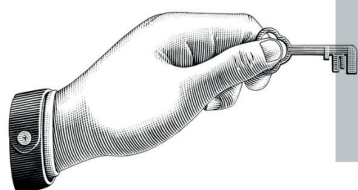
- MFR Mane et/ou distanciel

CONTENU

- Se présenter
- Utiliser le questionnaire
- Se repérer dans l'environnement proche

MÉTHODE PÉDAGOGIQUE

- Brainstorming des connaissances, pédagogie active.
- Apports théoriques illustrés par des exemples.
- Mises en situation orales, prise de parole
- Remise de supports écrits.



Formation adaptée aux
professionnels et aux
travailleurs en situation
de handicap



COMPETENCES VISEES

- Être capable d'intervenir face à une situation d'accident de travail
- Être capable de mettre en application ses compétences de SST au service de la prévention des risques professionnels dans son entreprise

PUBLIC CONCERNÉ

- Tout public

ORGANISATION PÉDAGOGIQUE

- La formation requiert un minimum de 6 stagiaires pour être mises en œuvre et un maximum de 15 personnes.
- 12 heures + 2H d'évaluation.
- MFR Mane / Possibilité de délocaliser l'action de formation.

CONTENU

- **PRÉVENTION DES RISQUES PROFESSIONNELS EN ENTREPRISE :**
 - Se situer en tant que SST au sein d'une entreprise
 - Contribuer à la mise en œuvre d'actions de prévention au sein de l'entreprise
 - Être capable d'Informer les personnes désignées dans le plan d'organisation de la prévention de l'entreprise
- **PROTÉGER :**
 - Identification des personnes exposées
 - Partie sur : l'alerte à la population en cas d'accident de matières dangereuses
 - Définition du danger
 - Phase d'analyse : identification du ou des dangers.
 - Phase d'action : Le dégagement d'urgence

• EXAMINER

- Connaître les 4 signes indiquant que la vie de la victime est menacée et savoir les rechercher : Saignement abondant, Etouffement, Réponse, Respiration
- Connaître l'ordre de priorité des résultats à atteindre

• FAIRE ALERTER OU ALERTER

- Connaître les éléments du message d'alerte
- Connaître l'organisation des secours dans l'entreprise.
- Connaître les numéros d'urgences
- Connaître l'existence et l'emplacement des moyens adaptés mis en place dans l'entreprise

• SECOURIR

- Connaître l'action à effectuer pour obtenir le résultat à atteindre

MÉTHODE PÉDAGOGIQUE

- Apports théoriques
- Mises en situations et apprentissage individuel des gestes suivies d'évaluations formatives tout le long de la formation.
- La fin de formation sera annoncée par les épreuves certificatives (mise en situation d'accident de travail simulé et entretien réflexif autour de ce qui a été vécu).
- Un Certificat de Sauveteur Secouriste et une attestation de participation et de réussite sont délivrés lors de la réussite à ces épreuves dans le respect de la réglementation en vigueur et dans le cadre du dispositif de formation à la prévention des risques professionnels de l'INRS et l'Assurance Maladie.



COMPÉTENCES VISÉES

- Maintenir et actualiser les compétences de Sauveteur Secouriste du Travail :
 - Être capable d'intervenir face à une situation d'accident de travail.
 - Être capable de mettre en application
 - Ses compétences de SST au service de la prévention des risques professionnels dans son entreprise
- 5. Secourir : (révision des gestes de secours)
 - La victime saigne abondamment
 - La victime s'étouffe
 - La victime se plaint de malaise
 - La victime se plaint d'une douleur empêchant certains mouvements
 - La victime se plaint d'une plaie qui ne saigne pas abondamment
 - La victime ne répond pas mais respire
 - La victime ne répond pas et ne respire pas

PUBLIC CONCERNÉ

- Titulaire du SST qui souhaite le recycler (préconisation d'un délai de moins de 2 ans)

ORGANISATION PÉDAGOGIQUE

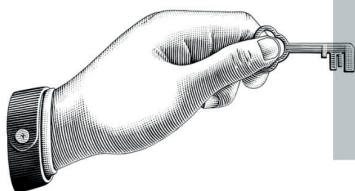
- La formation requiert un minimum de 6 stagiaires pour être mises en œuvre et un maximum de 15 personnes
- 7 heures
- MFR Mane / Possibilité de délocaliser l'action de formation

CONTENU

1. Prévention des risques professionnels en entreprise
2. La protection
3. L'examen
4. Faire alerter ou alerter

MÉTHODE PÉDAGOGIQUE

- Apports théoriques
- Mises en situation et apprentissage individuel des gestes, suivi d'évaluations formatives tout le long de la formation
- La fin de formation sera annoncée par les épreuves certificatives (mise en situation d'accident de travail simulé et entretien réflexif autour de ce qui a été vécu)
- Un Certificat de Sauveteur Secouriste et une attestation de participation et de réussite sont délivrés lors de la réussite à ces épreuves dans le respect de la réglementation en vigueur et dans le cadre du dispositif de formation à la prévention des risques professionnels de l'INRS et l'Assurance Maladie



Formation adaptée aux
professionnels et aux
**travailleurs en situation
de handicap**



COMPETENCES VISEES

- Mobiliser les connaissances théoriques et pratiques relatives à l'anatomie pour adopter des gestes professionnels adaptés afin de réduire les risques liés à l'activité
- Aider à la mobilisation, au déplacement et l'installation, à l'habillage de la personne en respectant et stimulant son autonomie.
- Intégrer les principes d'ALM (Aide à la Mobilité) préconisés par l'INRS afin de maintenir l'autonomie des personnes et leurs capacités gestuels et en sachant accompagner à la sécurisation de celle-ci
- Agir en sécurisant la personne tout en se protégeant
- Comprendre le mécanisme des Troubles Musculo squelettiques afin d'adopter une pratique préventive efficace

PUBLIC CONCERNÉ

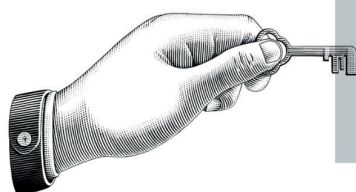
- Employé direct d'une personne fragilisée dans le cadre de l'APA ou MDPH
- Salariés de l'aide à domicile ou de structure d'accueil collectif de personnes fragilisées
- Responsables de secteur de l'aide à domicile
- Proches aidants familiaux

ORGANISATION PÉDAGOGIQUE

- 14 heures organisés soit en 4 demi-journée de 3,5 h soit sur journées de 7 h
- MFR Mane / Possibilité de délocaliser l'action de formation / Intra entreprise
- La formation requiert un minimum de 6 stagiaires pour être mises en œuvre et un maximum de 12 personnes

CONTENU

- Eléments clés du cadre légal de la prévention / Les processus d'apparition des risques professionnels.
- Les notions d'accident de travail, accident de trajet et de maladie professionnelle.
- La formation est assurée par une formatrice qualifiée à la formation des ACTEUR PRAP2S et ALM



Formation adaptée aux
professionnels et aux
**travailleurs en situation
de handicap**



COMPÉTENCES VISÉES

- Former les équipes pour qu'elles deviennent des acteurs en prévention des risques liés à l'activité physique dans l'accompagnement des personnes fragilisées
- Être sensibilisés aux Troubles Musculo Squelettiques et principales pathologies du dos (lumbagos, dorsalgies, hernies discales...) et leur compréhension et mécanisme
- Comprendre les liens entre mobilisations à risques, accidents et douleurs physiques
- Maîtriser les aides techniques du secteur sanitaire et social et leurs conditions d'utilisation

PUBLIC CONCERNÉ

- Personnel soignant et d'accompagnement exerçant auprès de personnes fragilisées et/ou dépendantes
- Responsables de secteur de l'aide à domicile

ORGANISATION PÉDAGOGIQUE

- 14 h heures organisées en 2 journées de 7 h.

CONTENU

- Anatomie de la colonne vertébrale.
- Les risques professionnels liés aux gestes et postures à risques.
- Sensibilisation à l'ALM (Aide à la Mobilité) préconisée par l'INRS depuis 2022 pour maintenir l'autonomie des personnes dans leur gestes de déplacements et apprendre aux accompagnateurs à les sécuriser en adoptant une attitude dynamique et sécurisante
- Techniques d'aide et prévention : les transferts du lit au fauteuil et du fauteuil au lit, l'aide à la marche, à la montée et descente d'escalier, l'installation dans le fauteuil roulant.
- Présentation des matériels et aides techniques avec atelier de pratique et expérimentation.
- Aménagement du cadre de vie et prévention des risques de chute.

MÉTHODE PÉDAGOGIQUE

- Apports théoriques
- Mises en situations et exercices grâce à un studio aménagé à cet effet
- Échanges sur les pratiques professionnelles et analyses des situations et difficultés rencontrées
- Travaux pratiques d'intersession en 2 jours de formation

NOS AXES STRATÉGIQUES DE DÉVELOPPEMENT

- ▶ Améliorer la qualité de vie et l'accueil à la MFR
- ▶ Étendre l'offre de formation et d'éducation
- ▶ Développer des projets pédagogiques singuliers, innovants
- ▶ Rendre la MFR plus visible
- ▶ Développer la notoriété de la MFR par de nouveaux partenariats
- ▶ Engager une gouvernance dynamique et ouverte sur les territoires

LA QUALITÉ AU CENTRE DE NOTRE ENGAGEMENT

Labellisation LUCIE Responsabilité Sociétale des Organisation

- ▶ Mettre en place une gouvernance responsable
- ▶ Respecter les droits des personnes
- ▶ Développer des relations et des conditions de travail responsables
- ▶ Préserver l'environnement
- ▶ Développer l'éthique dans les relations d'affaire
- ▶ Respecter l'intérêt des consommateurs et des clients
- ▶ Viser le développement local et l'intérêt général

LOCAUX ACCESSIBLES AUX PERSONNES À MOBILITÉ RÉDUITE



MFR
CULTIVONS LES RÉUSSITES



CONTACTEZ-NOUS

05 61 90 50 84

SECRÉTARIAT COMPTABILITÉ :

mfr.mane@mfr.asso.fr
candy.rami@mfr.asso.fr

RÉFÉRENTS PÉDAGOGIQUES :

Nicolas GAUGUÉLIN
nicolas.gauguelin@mfr.asso.fr
Nathalie ROTHERA
nathalie.rothera@mfr.asso.fr



Maison familiale Rurale de Mane

Etablissement Associatif Mixte de formation par alternance
CFA

35, avenue du Couserans 31260 Mane - 8, rue Notre-Dame 09190 St-Lizier
Tél : 05 61 90 50 84 - Fax : 05 61 90 44 18
Email : mfr.mane@mfr.asso.fr
www.mfr-mane.fr



Direction de région académique
à la jeunesse, à l'engagement et
aux sports (DRAJES)



Fonds européen agricole pour le développement rural :
"l'Europe investit dans les zones rurales"

